

נטיעות והגנה על עצים במרחב העירוני מדיניות ועדה מחוזית ת"א

עריכה: אדר' יהונתן כהן-ליטאנט, סמדר מאיר, אדר' נוף ענבר אשכנזי, עידן עמית



מינהל התכנון
לשכת התכנון מחוז תל אביב



מטרת המדיניות המחוזית





קביעת אמות מידה מקצועיות וקוים מנחים לתכנון
המבטיח סביבה עירונית מוצלת, נעימה וירוקה,
ולהתנהלות בנושא במסגרת ההליך הסטטוטורי.





משרד האוגר חירות סמך
מנהל התכנון
הועדה המחוזית לתכנון ולבניה תל אביב

תאריך: 22.12.2015

לכבוד

מספר: מת/ תל אביב-מחוזי/ גילי

מהנדסי הערים – מחוז תל אביב

הנדון: מת/ תל אביב-מחוזי/ גילי - אימוץ מסמך מדיניות מחוזי לנטיעות והגנה על עצים במרחב העירוני

הריני מתכבדת להודיעך כי הוועדה המחוזית המליאה בישיבתה מס' 830 מיום 21/12/2015 דנה בנושא שבנדון, והחליטה כדלקמן:

א. לאמץ את מסמך המדיניות לנטיעות והגנה על עצים במרחב העירוני, המצורף להחלטה זו כנספח, ולהמליץ לוועדות המקומיות:

1. להטמיע ההוראות לעניין נטיעות ושימור עצים בתוכניות המתאר הכוללניות כמופיע בנספח ה'.
2. להטמיע ההוראות לעניין נטיעות והגנה על עצים בתכנית מפורטת כמופיע בנספח ד'.
3. להטמיע בכל הליך סטטוטורי רלוונטי את ההנחיות לשמירה/העתקה של עצים בוגרים, ואת ההנחיות לנטיעות חדשות בתכנון הרחוב העירוני והמרחב הציבורי.

ב. בתום תקופה של 6 חודשים מהחלטה זו, ולאור התקדמות התכניות במחוז והעבודה עפ"י המסמך, הועדה תבחן את הצורך בעדכון.

להלן הנספח המצורף.

בכבוד רב,

רחל דוד
ממונה הוועדה המחוזית

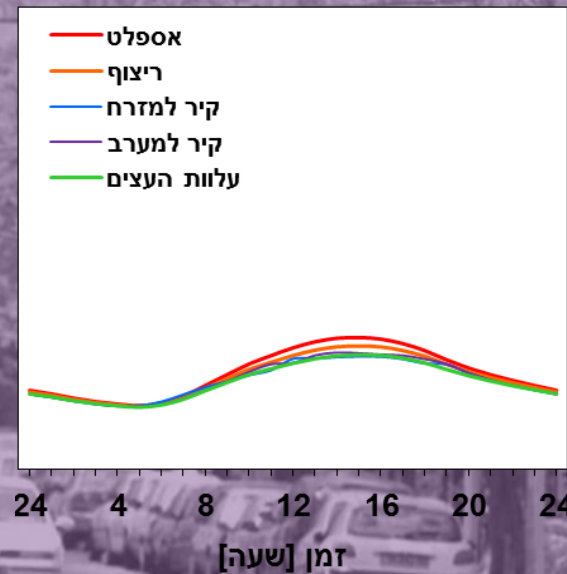
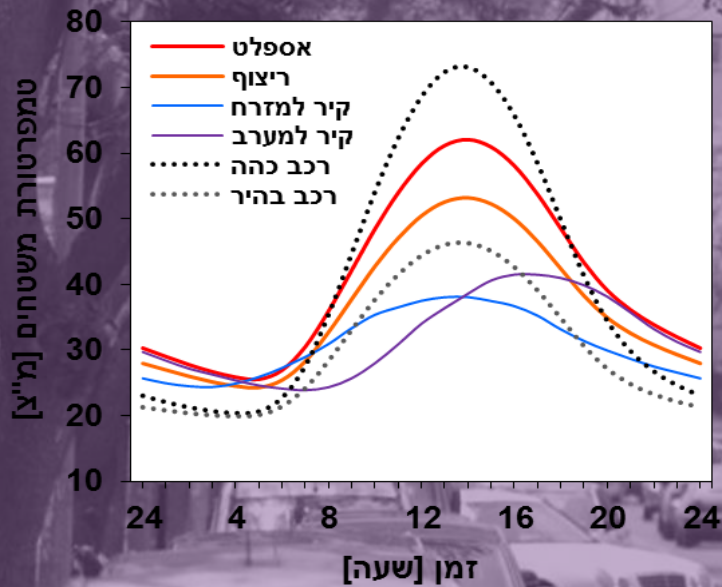


- יצירת מיקרו-אקלים (הצללה והורדת טמפרטורות מקומית)
- העשרה בחמצן במרחב המידי
- קליטה וסינון של חלקיקים מזהמים
- הרחבת מגוון החי באזור (ציפורים, חרקים, לטאות)
- מיסוך ואינטימיות בבנייני מגורים במרווח בין חזיתות
- מיסוך מפגעים אסתטיים (חזיתות כעורות לרחוב)
- קשר אדם וטבע (ביטוי לעונות השנה במופעים השונים)
- קשר של אדם למקום
- ביטוי נופי אסתטי לרווחת התושב

טמפרטורת המשטחים בשמש



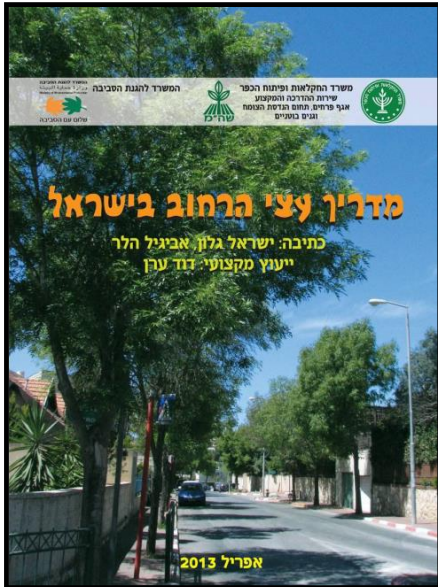
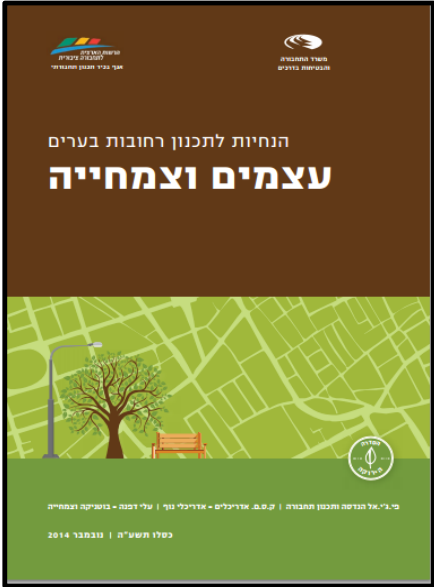
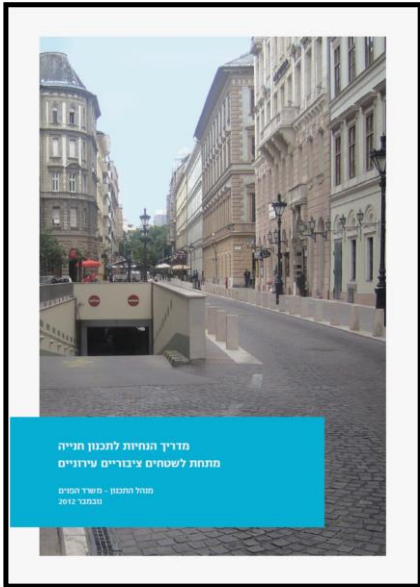
טמפרטורת המשטחים בצל העצים





השלמה למדריכים והנחיות של גופי התכנון במשרדים השונים :

1. מדריך לתכנון רחובות בערים - משרד הבינוי 2009
2. מדריך הנחיות לתכנון חנייה מתחת לשטחים ציבוריים עירוניים - מנהל התכנון משרד הפנים 2011
3. מדריך לתכנון עצי רחוב בישראל - משרד החקלאות 2013
4. חוברת הנחיות לתכנון רחובות בערים (עצמים וצמחייה) - משרד התחבורה 2014
5. היער העירוני, מדריך למקבלי החלטות - משרד החקלאות 2015
6. מסמך מדיניות לשימור וטיפול עצים בישראל - משרד החקלאות 2015





מדיניות התכנון המוצעת עוסקת בדגשים מחוזיים ובצרכים הרלבנטיים לתכנון מרחבים עירוניים איכותיים ונותנת את דעתה לנושאים הבאים:

- א. התייחסות תכנית המתאר הכוללנית לשלד העצים העירוני
- ב. הנחיות לשמירה/העתקה של עצים בוגרים
- ג. הנחיות לנטיעות חדשות

א. התייחסות תכנית המתאר הכוללנית לשלד העצים העירוני



א. התייחסות תכנית המתאר הכוללנית לשלד העצים העירוני

1. זיהוי מקבצי עצים בוגרים משמעותיים
2. סימון שלד העצים העירוני הקיים והמתוכנן
3. הטמעת הוראות לתכנון מפורט לשלד העצים העירוני
4. קטלוג עצים עירוני

מיפוי עצי העירייה יורק

ב. הנחיות לשמירה על עצים בוגרים (משלב התכנון ועד הביצוע)



ב. הנחיות לשמירה על עצים בוגרים (משלב התכנון ועד הביצוע)

היות ומחוז תל אביב הינו מחוז עירוני מובהק שבו רוב התוכניות הנדונות קטנות משמעותית בשטחן מ-35 דונם יש לשקול היועצות עם פקיד היערות בכל תכנית שבשטחה נמצאו:

1. עצים בוגרים אשר זוהו בסקר העצים המוקדם כבעלי ערכיות גבוהה ומעלה.

2. מצרף של עצים בערכיות בינונית ומעלה (עם פוטנציאל לרמת ערכיות גבוה בעתיד).

ב. הנחיות לשמירה על עצים בוגרים (משלב התכנון ועד הביצוע)

ב. תמ"א 38 הינה הזדמנות להתחדשות עירונית מחד, מאידך ביצוע פרויקטים אלו מוגבל ביכולתו לשמר עצים בתחום המגרש ומשכך לגרום לאובדן הצביון הנופי הקיים שהתפתח לאורך העשורים האחרונים.

לפיכך מוצע כי:

- בתחום מגרשים להם הוגשה בקשה להיתר על פי תמ"א 38, ידרש סקר עצים שיהווה תנאי סף לקליטת הבקשה להיתר.
- עצים בוגרים בגבולות המגרש ובדגש על עצים בממשק עם הרחוב יוגדרו בסקר זה כ" בעלי חשיבות למרקם העירוני".
- יעשה מאמץ לשימור מירבי של העצים הבוגרים שבתחום המגרש ובדגש על העצים שבגבול המגרש ובממשק עם הרחוב. צמצום מוגבל של תחום מרתפי החניה באמצעות שילוב פתרונות מכאניים בתפעול החניונים התת קרקעיים, תוך שמירת תכסית של 15% לאורך חזית הרחוב. עידוד זיקת הנאה הדדית של מעברי רכב ורמפות משותפות בין מגרשים גובלים לצמצום תכסית חניונים תת קרקעית, ושילוב פתרונות לביצוע עבודות הבניה תוך שמירה והגנה על העצים.
- קידום חניוני איגום למיקסום שטחי חצר בחזית עבור נטיעות ושתילה.
- מוצע כי נושא זה יוסדר גם בתוכניות על פי סעיף 23 לתמ"א 38 וכן במדיניות עירונית לנושא זה.



1. תכנון וביצוע בתי גידול ראויים

הסיבה העיקרית כי עצים לא מגיעים למופעם המלא והשלם, אלא מתנוונים ומתים ומרימים ריצופים או מתמוטטים בסופות, היא העובדה כי **בית הגידול בישראל אינו מספק נפח גדול דיו למערכת השורשים.**

גודל עץ מתוכנן	קוטר הנוף	נפח בית הגידול
	מ'	מ"ק
קטן	5-6	7
בינוני	8-9	10
גדול	10-12	12
עץ ענק ברחבה		22





2. נטיעות חדשות ועיבוי שלד העצים

טבלה מס' 2.1 - נטיעות חדשות ועיבוי שלד העצים על פי חתך הרחוב (ראה חתכים בנספח ב')

מס' חתך בנספח ב'	רוחב הרחוב מ'	תנועה	חניה	מרווח נטיעה מ'	צד נטיעה	קוטר נוף מ'
תמונה	8 ומטה	חד סטרי	בצד אחד	3	צד אחד	מטפס+ תמיכה
1	8.5 ומעלה	חד סטרי	צד אחד	8-10	צד אחד	6-8
2	10	חד סטרי	צד אחד	8-10	שני צדדים לסירוגין	6-8
	10.5	חד סטרי	שני צדדים	8-10	צד אחד	6-8
	10	דו סטרי	ללא חניה	8-10	צד אחד	6-8
	12	דו סטרי	צד אחד	8-10	צד אחד	9-10
3	14	דו סטרי	צד אחד	8-10	שני צדדים לסירוגין	9-10
	14	דו סטרי	שני צדדים	8-10	צד אחד	9-10
	15	דו סטרי	שני צדדים	8-10	שני צדדים לסירוגין	9-10
4	21	דו סטרי חד נטיבי+ אי תנועה+ שביל אופניים	שני צדדים	8-10	שני צדדים ואי תנועה	10-12
5	23	דו סטרי דו נטיבי+ אי תנועה + שביל אופניים	ללא חניה	8-10	שני צדדים ואי תנועה	10-12
6	27	דו סטרי דו נטיבי+ אי תנועה+ שביל אופניים דו נטיבי	ללא חניה	8-10	שדרות כפולות שני צדדים ואי תנועה	10-12

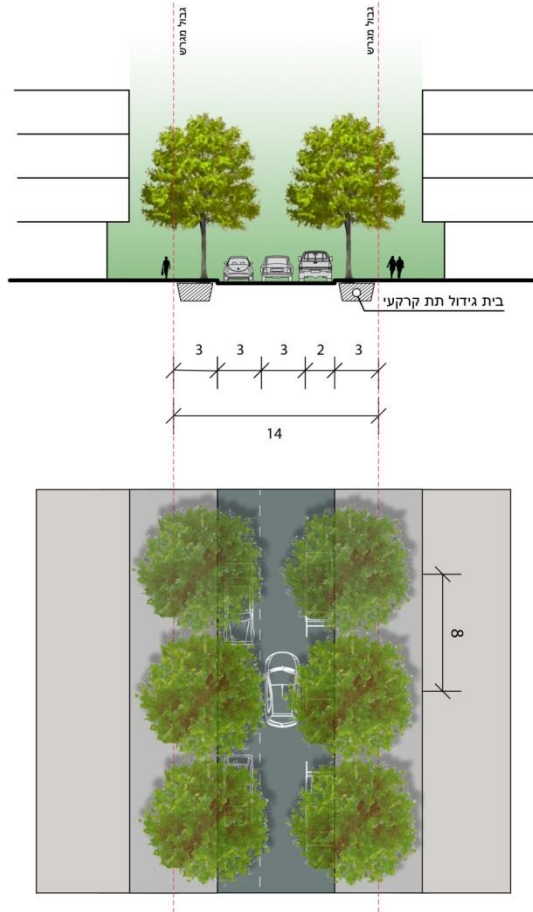
הערות:

- רוחב מדרכה מינימאלי לנטיעת עצים 2.3 מ'.
- בצירי תנועה רגלית עיקריים יש לוודא רצף צל לפחות בצד אחד של הרחוב.

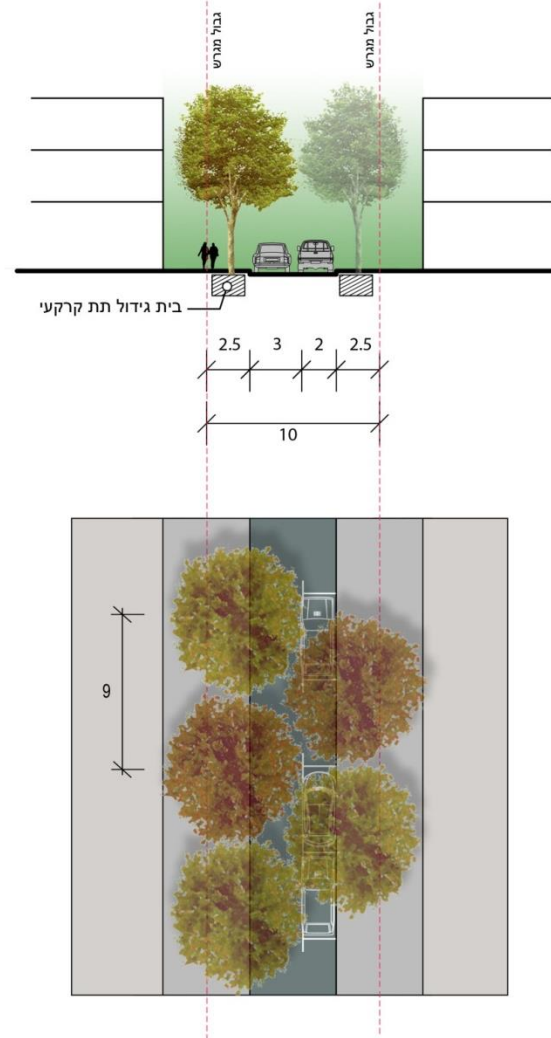
א. השאיפה היא למקסימום צל המשכני ורציף במינימום הפרעות במדרכה.

ב. העיקרון המנחה בבחירת גודל העצים הינו העץ הגדול ביותר שחתך הרחוב יכול לשאת.

דוגמא לנטיעות ברחוב 14 סמרי ברוחב 14 מ', חניה בצד אחד

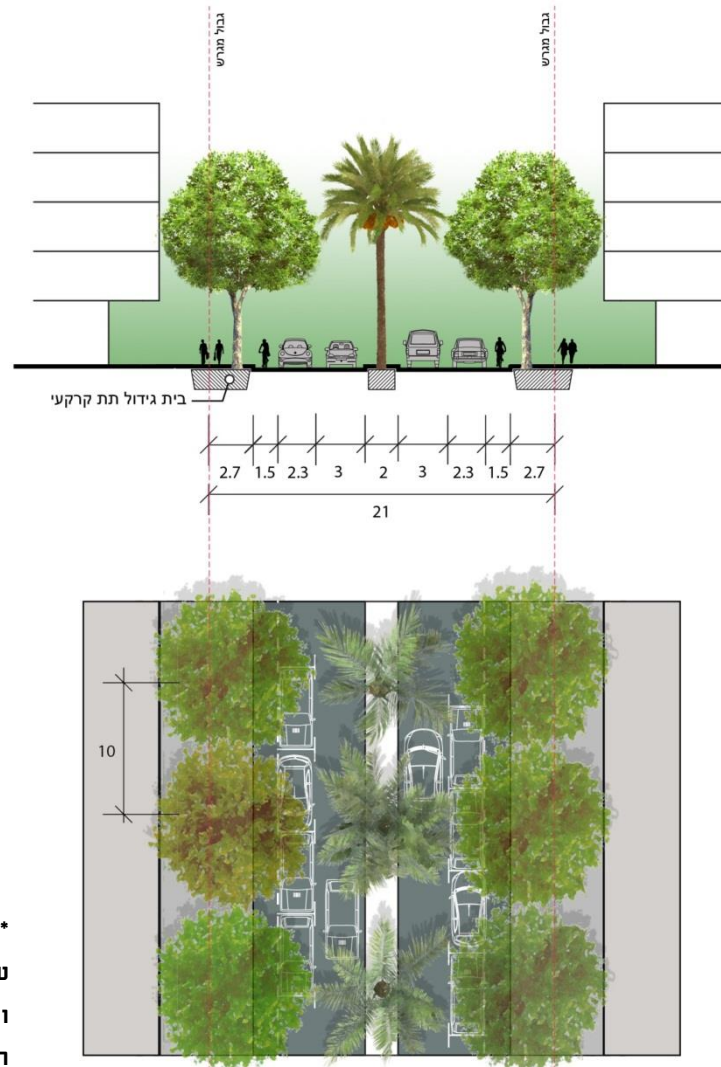


דוגמא לנטיעות ברחוב חד סמרי ברוחב 10 מ', חניה בצד אחד



* חתכים הוכנו ע"י אדר' נוף שחר צור

דוגמא לנטיעות רחוב דו- סטרי, חד- נחיבי, הכולל אי תנועה ושביל אופניים, ברוחב 21 מ', חניה בשני צדי הרחוב



* נטיעה במפרדות הנחיבים אפשרית גם באמצעות עצים רחבי עלים ונוף, אך מחייבת תחזוקה מוקפדת ואינטנסיבית בהרמת הנוף למניעת חסימת שדה הראייה.

3. רחבות עירוניות פתוחות

במסגרת תכנון עיבוי שלד העצים של העיר יש לתכנן את הרחבות הציבוריות הפתוחות כך שתאפשרנה נטיעה של עצים למתן צל בשיעור של 40% לפחות מתכסית השטח בתוך 5-7 שנים, ובכל מקרה רציפות צל לאורך המדרכות.



בריגאנט פארק, ניו יורק



רחבת הסינמטק, ת"א

4. שטחים ציבוריים פתוחים:

נטיעות בשצ"פים תייתרנה את הצורך בשימוש באמצעי הצללה מלאכותיים ותהווה הזדמנות לעיבוי הטבע העירוני.

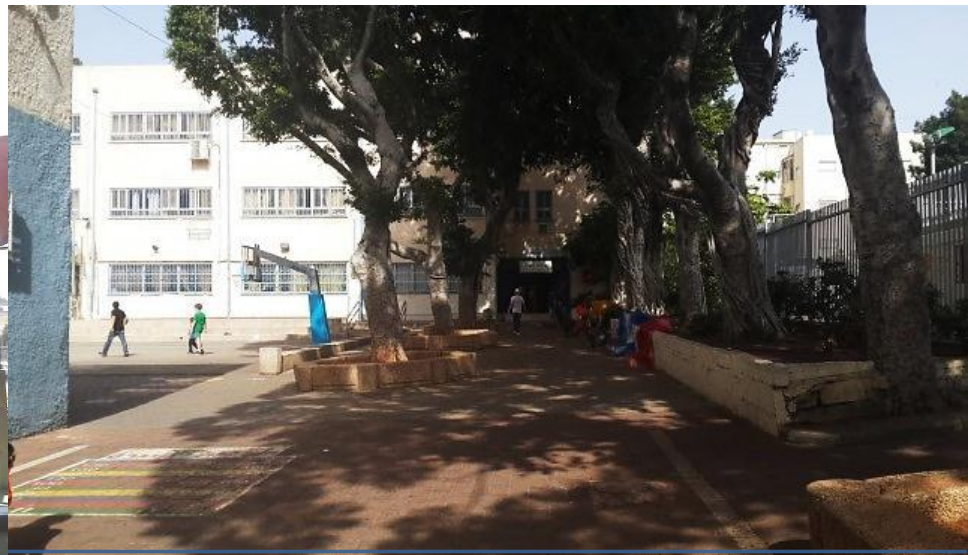
- כל שצ"פ יתוכנן כך שמחצית משטחו יוצלל בתוך 5-7 שנים באופן מלא באמצעות נטיעת עצים.
- כל שצ"פ שגודלו מעל 500 מ"ר יתוכנן כך שלפחות מחצית משטחו יהיה בלתי מרוצף.



5. נטיעות עצים בשב"צ

שבצ"ים בעיר הינם מקור נוסף לייצר ריאה ירוקה ומוקד צל באמצעים טבעיים.

- בשב"צ בעל שטח לא מבונה, יש לייצר רצף הצללה בנטיעות של 30% לפחות משטח החצר. יש להימנע מנטיעה של עצים בעלי גזע קוצני, צופניים, אלרגניים.



6. מגרשי חנייה וחניות

יותר נעים להיכנס לרכב שעמד בצל!!!

**בחניוני מטע או חניוני חורשה לפחות עץ אחד סוככני
לכל שלוש חניות (2 מכל 3 מכוניות יחנו בצל)
כל חניון עירוני עלי יתוכנן כך שכ 30% משטחו יוצלל
בתוך 5-7 שנים באמצעות נטיעת עצים סוככים.**

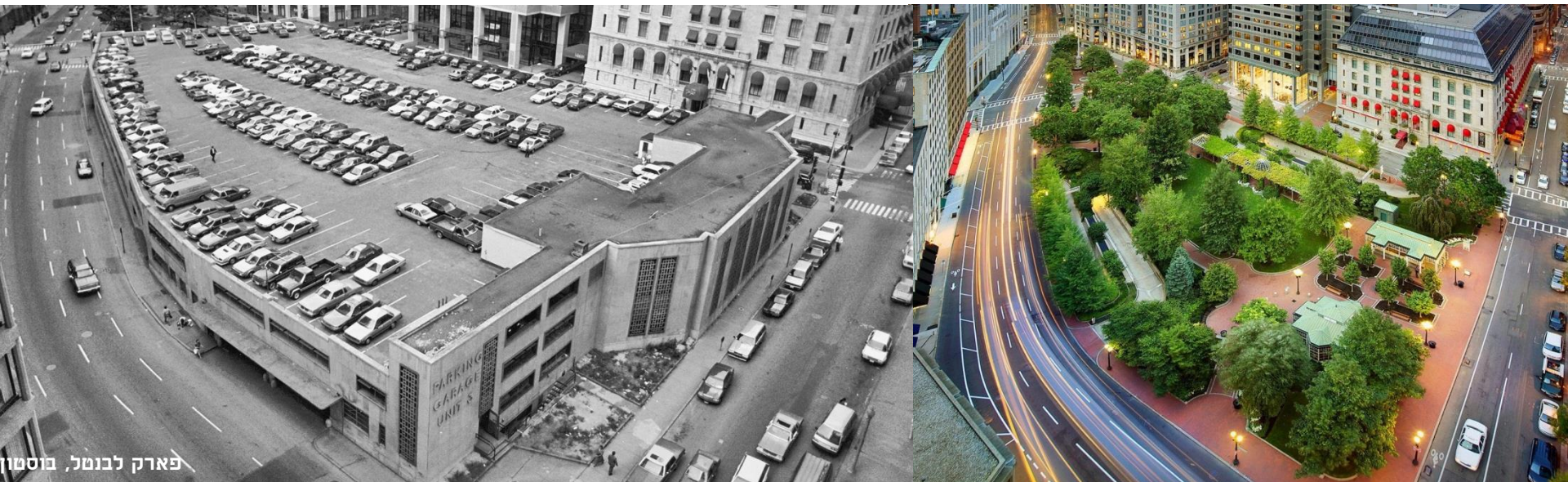


7. נטיעות מעל שימושים בתת הקרקע

מחוז תל אביב בהיותו המחוז הצפוף בארץ מקדם שימושים תת קרקעיים כגון: חניונים, תשתיות ושטחי אחסון, לניצול מקסימאלי של יחידת השטח. מופע העצים הסופי הינו תוצר של גודל בית הגידול, ניקוז ותנאי התחזוקה.

לפיכך בעת תכנון נטיעות בתאי שטח כאלה יש לקחת בחשבון היבטים כגון:

- שמירה על עומק בית גידול ממוצע של 1.5 מ' (ובנפח המוגדר בסעיף ב').
- תכנון איטום וניקוז בכל פתרון בית גידול מוצע.
- תחזוקת בתי גידול במצע מנותק הינה אינטנסיבית.



פארק לבנטל, מוסטון

תודה!

עריכה: סמדר מאיר, אדר' נוף ענבר אשכנזי, אדר' יהונתן כהן-ליסאנט, עידן עמית



החברה להגנת הטבע
קהילת תל אביב יפו והסביבה

מינהל התכנון
לשכת התכנון מחוז תל אביב

